

Pannonhalma

パンノンハルマ



パンノンハルマはジュールの南東約20km、バコニュ山脈の北に広がるパンノン丘陵に位置する小さい町です。

パンノンハルマはジュールからバスでも列車でも30分弱かかります。車でブダペストから行く場合はジュール経由で国道82号線で行くことができます。

パンノンハルマが最初に記録されたのは1240年で「ジュールセント・マールトン」という名前でした。その名前はジュールの近くの丘陵に生まれたとされるセント・マールトンから来ています。昔、丘の上にできた修道院も「セント・マールトン修道院」と呼ばれていました。町は1965年に現在の「パンノンハルマ」と言う名前と呼ばれるようになりました。

パンノンハルマの基本情報:

地域: 北西部ハンガリー

県: ジェール・モション・ショプロン県

人口: 4021人

(2018年1月1日現在)

市域: 29.57 km²

人口密度: 135.31 人/km²

郵便番号: 9090, 9091

ホームページ www.pannonhalma.hu

歴史

この地域はローマ帝国時代からずっと人が住んでいて、最初の町は「ツイビタス・パンーノニア」だったと言われています。10~11世紀はゲーザ公の領地で、996年にゲーザ公はチェコからベネディクト会の修道士を招き入れて修道院を建てさせ始めました。

以後、住民と近くの所民の生活の発達には修道院の生活とキリスト教会が影響を与えたようです。14~15世紀は最初の最盛期で、農業や商業で村が栄えました。トルコに支配された時代には村が亡びましたが、その後、大修道院長が村も修道院も再建して、ドイツ人やスラブ人を入れて、19世紀には再び経済的・社会的に栄えました。1690年以降、神学とは別に人文学の教育も始まり、1802年には、修道院に国の認可を受けたギムナジウムが創設されました。共産主義時代の国有化の時にもキリスト教会教育はほとんど途絶えることなく存続できました。建国100周年にあたる1996年には、パンノンハルマ修道院にローマ法王にも訪問され、同じ年にユネスコの世界遺産にも登録されました。パンノンハルマは2000年に市となり、今は地域の文化的な中心になっています。

人物

パンノンハルマに生まれたり、住んだりした有名人は以下の人たちです

- イストワーンフィ・ベネデク (Istvánffy Benedek、1733–1788)
18世紀の作曲家、指揮者、オルガニスト、バロック音楽の名手
- ダッロシュ・シャーンドル (Dallos Sándor、1901–1964)
小説家、映画脚本家、一番人気がある作品は Munkácsy Mihály という有名な画家の一生を書いた「A nap szerelmese, Aranyecset」というタイトルの全2巻の伝記小説
- ヘルナーヂ・ジュラ (Hernádi Gyula、1926–2005)
2歳から18歳までの間にパンノンハルマに住んでいたコッシュュート賞受賞者、詩人、作家、劇ドラマトウルク、映画脚本家

パンノンハルマベネディクト会ギムナジウムの有名な学生

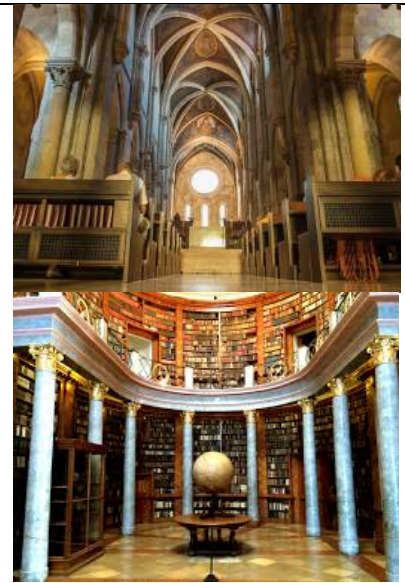
- ハプスブルク・オットー (Habsburg Ottó、1912–2011)
最後のハプスブルク家の皇太子、政治家、ハプスブルク・オットーの心臓が入ってる骨つぼも修道院の聖堂地下室に置かれている
- ヤンコビチ・マルツェル (Jankovics Marcell、1941–)
コッシュュート賞受賞者、アニメ監督、グラフィッカー、イラストレーター、作家

名所

パンノンハルマ大修道院 (Pannonhalmi Főapátság)

- 住所：9090 Pannonhalma, Vár 1.
- 電話番号：(+36)96 570 191
- 開館：定休日月曜日
https://bences.hu/cikk/nyitva_tartas.html
- 入場料：2400ft

創設は996年。修道院には13世紀に建てられた初期ゴシック様式の聖マルトン教会や、30万冊以上の蔵書がある古文書館や、町のシンボルとも言われる高さ55mの時計塔や、植物園とハーブガーデンなどがあります。古文書館には1055年に書かれた「ティハニ修道院の創設公文書」というハンガリー語最古の記録もあります。



修道院ワインセラー (Apátság Pincészet)

- 住所：9090 Pannonhalma, Vár 1.
- 予約メール：info@osb.hu

パンノンハルマは修道士たちにより古くからワイン造りが盛んで、現在も修道院近くにあるワインセラーでワインのテイステイングが楽しめます。毎年一月末にウィンツェ日のワインツアーを行っています。

パンノンハルマラベンダーお祭り (Pannonhalmi Levendulanapok)

- ホームページ：<http://levendulanapok.bences.hu/>

一年一回ラベンダー花盛りのとき（6月～7月）ラベンダーに関する講演会や様々なプログラムや夜の野外コンサートが行われています。



像公園 (Szoborpark)

- 住所：9090 Pannonhalma, Szabadság tér、Liget

都心に広がっている公園で、国旗や様々な歴史上の人物、たとえばアールパード公やゲーザ公や聖イシュトワン王などの像が展示されています。

ホロコースト記念碑とユダヤ教会堂
(Holocaust emlékmű és zsinagóga)

→ 住所：9090 Pannonhalma, Szabadság tér

2004年に第二次大戦中で町や町の近くから強制収容所に送り込まれたユダヤ人を追悼するために作られました。裏手に19世紀にできた正統派ユダヤ会のシナゴークが立っています。



ラドノーティ記念碑 (Radnóti Emlékmű)

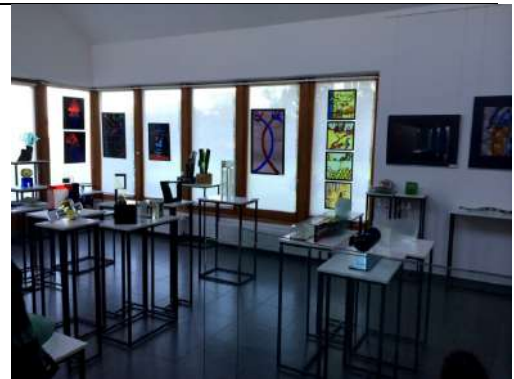
→ 住所：9090 Pannonhalma, Arany János utca, 煉瓦工場近く

ラドノーティ・ミクローシュ (Radnóti Miklós, 1909 - 1944) はハンガリーの詩人でホロコースト犠牲者の1人です。1944年11月9日にジュール・モション・ショプロ県のアブダという村で殺されました。共同墓地に眠っているそうです。その前日に一泊した場所は煉瓦工場のところあり、そこでの夜が最後の夜になりました。焼き窯みたいのところに横になっている銅像姿が1983年メスレーニ・ヤーノシュ (Meszlényi János) によって造られました。

ヘフテル・ガラスギャラリー (Hefter
Üveggaléria)

- 住所：9090 Pannonhalma, Tóthegy II/a.
- 電話番号：(+36) 96 470 318
- 開館：<https://www.heftergallery.com/galeria/latogatas/>
- 入場料：500ft

フェレンツィ賞受賞者のヘフテル・ラーズローやほかのアーティストが造ったガラス作品が展示され、鉛ガラスの造り方もマスターすることができます。



市役所 (Városháza)

- 住所：9090 Pannonhalma, Dózsa György utca 10.
- 電話番号：(+36) 96 554 210

創設は1910年ごろです。装飾様式と言われる建物で正面には聖マルトンレリーフがみられます。ヘルナーヂ・ジュラと言う作家が子供のころの住んでいたところでもあります。

レストランと店

ウィアトル 修道院レストランとワインバー (VIATOR Apátsági Étterem és Borbár)

- 住所: Kosaras domb
- 電話番号: (+36) 96570200
- ファクス: (+36) 96570240
- メール: viator@viator.co.hu
- ホームページ: <http://viator.co.hu>
- 営業: 火~土 11:00~22:00、日 11:00~18:00
- 休: 月

修道院へ上る坂道のうへのコシヤラシュドンブという丘に建てられたすごく現代的なビジターセンターの横に立つ、レストランとワインバーです。メニューの大部分はマンガリツァやガチョウなど伝統的な材料で作られています。作り方や盛り付けのおかげで一流レストランのようです。メインは平均5000~10000フォリントと高すぎるとも言えますが、修道院の景色も楽しめるのでおすすめです。修道院のワインセラーで生産しているワイン14種類も試せます。



修道院ワインセラーとテイステイングテラス (Apátsági Pincészet és Borterasz)

- 住所: Vár 1.
- 電話番号: (+36) 96570-222, (+36) 96570-176
- メール: pinceszet@osb.hu
- ホームページ: www.apatsagipinceszet.hu

修道院から約400メートル歩くと左側にラベンダーとハーブ農園、右側にワインセラーがあります。昔からパンノンハルマはぶどう栽培に適している「ハンガリーのぶどう園」と呼ばれている地域です。ブドウ農家が修道士というのは興味深いです。ワインセラーは、団体客が予約すれば訪問可能です。いろいろなワインを組み合わせた試飲ができます。ワインを組み合わせたセットも買え、素晴らしいおみやげになると思います。



📞 ワインセラー情報や予約: (+36) 96570-191
メール: info@osb.hu

📞 テイステイング・テラスの営業: 5月1日~9月30日、 月~日 12:00-18:00

パンノン・レストラン (Pannon Étterem)

- 住所: Hunyadi utca 7/a.
- 電話番号: (+36) 96470-041
- メール: pannonhotel@t-online.hu
- ホームページ: www.hotelpannon.hu
- 営業: 一年中

ペンションと併設するレストランには二つの食堂の部屋とテラスで220人が食事をとったりイベントをやることができます。伝統的な料理のうちパannon風肉料理やサラダが専門で、二人前パannonタールを注文したら四人でもお腹がいっぱいになります。手頃な値段でグループメニューもたのめます。



パannonハルミ・パーリンカーリウム (Pannonhalmi Pálinkárium)

- 住所: Petőfi u. 26.
- 電話番号: (+36) 96513561、(+36) 96513577
- ホームページ: www.pannonhalmipalinkarium.hu
- 営業: 月~金 8:00~15:00

ハンガリーの蒸留酒、ほぼ30の地で生産しているパーリンカを専門に扱う店です。圧倒的なお酒の種類その他、パーリンカパフュームやパーリンカボンボンなども買え、ユニークものが多いです。基本的にアルコールの度数は平均で40%で、外国人にも飲みやすいそう。少々値段が高くてもおみやげ用のミニボトルを試してみましよう。パーリンカ蒸留工場の見学やテイステイング可能もあります。

- パーリンカ蒸留工場参観の予約: (+36) 30697-0412

料: 3500Ft (8~30人) 5500Ft (4~7人)



ホテル

パンノン・パンズィオー(Pannon Panzió)

- 住所：Hunyadi út 7/C.
- 電話番号,ファクス: (+36) 96 470-041
- メール：無い
- ホームページ：
<http://www.hotelpannon.hu>

代表的な田舎のハンガリー風旅館。修道院のふもとから上に上る坂道にあるペンション。23の部屋いずれもバスルーム、Wi-Fi、テレビがある。部屋のタイプは1-2-3-4ベッドルームで、半数がテラスやバルコニー付き。その他三つのアパートメントには、それぞれ3~9人が宿泊できる。大修道院のところから徒歩でおよそ10分です。



- 🕒 チェックイン：14:00~22:00
- 🕒 チェックアウト：10:00まで
- 🚗 駐車所: 有り
- 🏢 会議室: 1
- 🛋️ エクストラ施設：無し
- 🏠 料金: 4500~9500 f t 朝食付き



セント・ヤカブ・ハーズ (Szent Jakab Ház)

- 住所：Cseider-völgy
- 電話番号：(+36) 302609920
- メール：szentjakabhaz@osb.hu
- ホームページ：www.szentjakabhaz.hu

この宿泊施設はユースホステルと観光客向けの宿舎の組み合わせです。もともと巡礼者用に修道院の近くで静かな谷につくったシンプルな宿です。ドミトリーのベッドの数は6~16、その他シングルルームが1つ、ダブルルームが3つあります。大きな食堂と70人収容できるコミュニティ会場もあります。朝食は別料金で予約できるが、近くのウィアトル・レストランでも可能。全体としてきれいで便利な安宿なので試す価値があります。

- 🕒 チェックイン：16:00から
- 🕒 チェックアウト：10:00まで
- 🚗 駐車所: 無い
- 🏢 会議室: 2
- 🛋️ エクストラ施設：無し
- 🏠 料金：約3000 f t



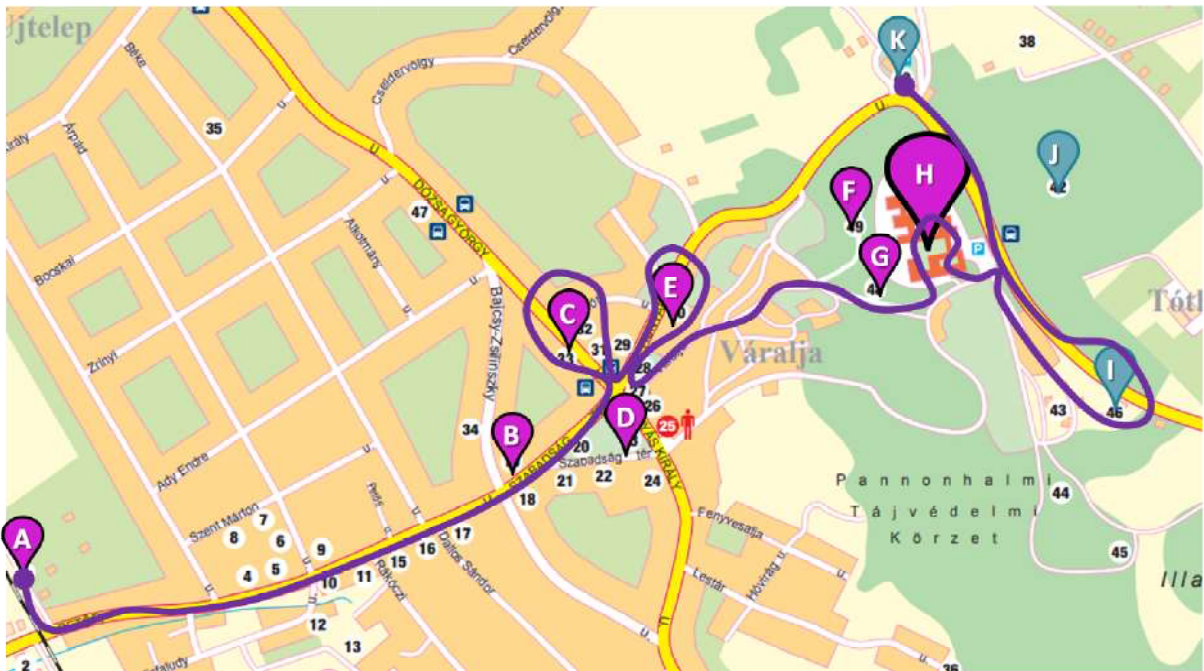
ラベンダー・ゲストハウス (Levendula Vendégház)

- 住所: Tóthegy 92/C
- 電話番号: +36 30 353-3032
- メール: info@levendulavendeghaz.hu
- ホームページ: www.levendulavendeghaz.hu

7人収容できるテラス付き三部屋のゲストハウスと3人が使用できるアパートメントが入ってる一軒家風。予約下限4人/2泊。

- 🕒 チェックイン: 16:00から
 - 🕒 チェックアウト: 10:00まで
 - 🕒 エクストラ施設: 中庭、バーベキュー、遊び場、卓球台、マッサージベッド
 - 🕒 料金: 約6800 f t
-

町の歩き方



- A パンノンハルマ駅
- B ホロコースト記念碑とユダヤ教会堂
(Holocaust emlékmű és zsinagóga)
- C 市役所 (Városháza)
- D 像公園 (Szoborpark)
- E パンノン・レストラン(Pannon Étterem)
- F 枝ぶり道 (Lombsétány)
- G 城階段 (Várlépcső)
- H 大修道院 (Főapátság)
- I 修道院ワインセラ (Apátsági Pincészet)
- J ラベンダー畑 (Levendulaültetvény)
- K ウィアトル・レストラン (VIATOR Étterem)

キリスト教会の1000年の歴史と修道士が送る活動的な日常生活にふれて、自然の静かな美やおいしいワインを楽しみましょう。

パンノンハルマが小さい町で主要な名所の修道院が中心にあるので、どこから散策をスタートさせてもよいです。

もしパンノンハルマに列車に乗って行ったら駅(A)から Petőfi utca をほぼまっすぐ行く。するとその道は Szabadság utca と合流することになります。合流地点の左側を見るとホロコースト記念碑とユダヤ教会堂 (B) があります。町の中心に着いたと言ってもいいが、その手前の Szabadság tér もかなり広いです。交差点で左に曲がると装飾様式でできた市役所が見えます。ここを散歩する価値があると思います。広場に

帰ったらまた林のような緑の像公園 (D) で歴史的な像を見ながら散歩すると楽しいでしょう。

そのころになるとトイレに行きたくなったりコーヒーがほしくなるはず。その場合は、Hunyadi utcaにあるパンノン・レストラン (E) まで歩き、立ち寄ってみましょう。

ゆっくり休んだら折り返しもう一度広場まで行って Hunyadi utca の左側に走っている Váralja utca を上り始めましょう。

そこから坂道を上っていくと修道院が一步一步近づいてきます。10分ぐらい上ったらどんなルートが続けたいか選択しましょう。左手には最近建設され、長さが80メートルの枝ぶり道 (F) があります。それを行くと正面から見える修道院が素敵です。右手のほうからも城階段 (G) を上って修道院 (H) に着くことができます。

主な名所をまわるれば、散歩も終わり。しかし、坂の上あたりを見回すと景色が美しいです。東を向くとはラベンダー畑、東南はぶどう畑がります。

もしパンノンハルマで生産しているワインを飲んでみたい場合には、修道院のワインセラー(I)に行きましょう。そのあとで北側へ行き、本道の右に広がっているラベンダー畑 (J) を通って行って、約10分かかる坂を上ると、ウィアトル・レストラン(K)に到着します。ここで夕食をゆっくり食べ過ごすと、特に日が落ちる時間だと、もう一度すばらしい景色が鑑賞できます。